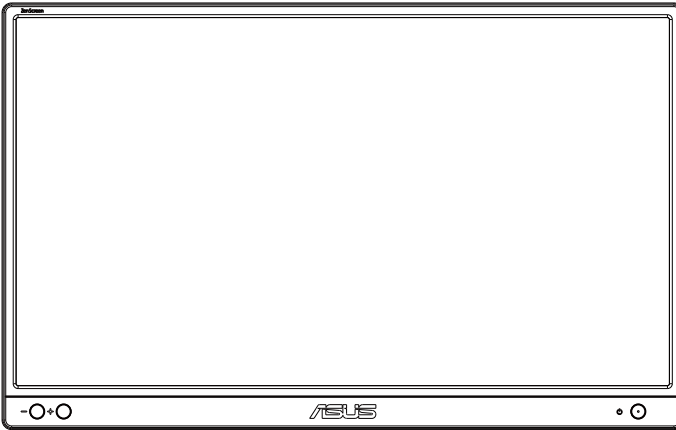


ASUS®

MB166B

نمایشگر USB

راهنمای کاربر



فهرست مطالب

| | |
|----------------------------------|------|
| تذکرات | iii |
| اطلاعات ایمنی | v |
| مراقبت و تمیز کردن | vii |
| سرویس های برگشت محصول | viii |
| ۱-۱ خوش آمدید! | ۱-۱ |
| ۲-۱ محتویات بسته | ۱-۱ |
| ۳-۱ معرفی نمایشگر | ۲-۱ |
| ۱-۳-۱ نمای جلو | ۲-۱ |
| ۲-۳-۱ چرخش خودکار | ۳-۱ |
| ۱-۲ حالت های ایستاده | ۱-۲ |
| ۲-۲ اتصال کابل USB | ۲-۲ |
| ۳-۲ نرم افزار DisplayWidget Lite | ۳-۲ |
| ۱-۳ مشخصات | ۱-۳ |
| ۲-۳ عیب یابی (سؤال های متداول) | ۲-۳ |

حق نسخه برداری © ۲۰۲۲ ASUS/ASUSTeK COMPUTER INC. کلیه حقوق محفوظ است.

هیچ یک از بخش های این دفترچه راهنما (به غیر از مستنداتی که توسط خریدار و برای تهیه نسخه پشتیبان نگهداری می شود) شامل محصولات نرم افزاری که در آن شرح داده شده است، نباید بدون اجازه کتبی از ("ASUS") ASUSTeK COMPUTER INC. و به هر شکل و وسیله، بازتولید، منتقل، نسخه برداری، ذخیره سازی در سیستم بازیابی یا به زبان دیگر ترجمه شود.

ضمانت نامه محصول یا سرویس در شرایط زیر تمدید نخواهد شد: (۱) تعمیر، ایجاد اصلاحات یا تغییرات در محصول مگر اینکه چنین تغییرات، اصلاحات یا تغییراتی به صورت کتبی از طرف ASUS اجازه داده شده باشد، یا (۲) اگر شماره سریال محصول خراب باشد یا وجود نداشته باشد.

این دفترچه راهنما را به صورت "چنانکه هست" بدون هیچ گونه ضمانتی اعم از صریح یا ضمنی، شامل (اما نه محدود به) ضمانت های ضمنی یا شرایط قابل فروش بودن یا متناسب بودن برای یک هدف خاص ارائه می کند. تحت هیچ شرایطی ASUS، مدیران، مسئولان، کارکنان و عوامل آن در قبال هیچ گونه خسارت غیر مستقیم، خاص، ضمنی، یا تبعی (شامل خسارات مربوط به از دست رفتن سود، از دست دادن کسب و کار، از دست دادن کاربردی یا داده ها، اختلال در کسب و کار و غیره) مسئولیتی ندارد، حتی اگر به ASUS در مورد احتمال چنین خساراتی ناشی از هر گونه نقص یا اشتباه در این دفترچه راهنما یا محصول اطلاع داده شده باشد.

مشخصات و اطلاعات موجود در این دفترچه راهنما تنها برای استفاده از اطلاعات ارائه شده است و ممکن است در هر زمان بدون اطلاع قبلی تغییر کند و نباید به عنوان تعهدی برای ASUS تفسیر شود. ASUS هیچ گونه مسئولیتی یا تعهدی در قبال هر گونه اشتباه و عدم صحت مطالب مندرج در این دفترچه راهنما، از جمله محصولات و نرم افزار های شرح داده شده در آن را به عهده نمی گیرد.

محصولات و نام شرکت های ذکر شده در این دفترچه راهنما ممکن است علائم تجاری ثبت شده یا حق انحصاری شرکت های مربوطه باشد یا خیر و تنها برای شناسایی یا توضیح و به نفع صاحبان آنها استفاده شده است بدون اینکه قصدی برای تجاوز به این حقوق وجود داشته باشد.

تذکرات

بیانیه کمیته ارتباطات فدرال

- این دستگاه از بخش ۱۵ قوانین FCC تبعیت می کند. کارکرد تحت دو شرط زیر قرار دارد:
- این دستگاه نباید تداخل مضر ایجاد کرده، و
 - این وسیله باید هر نوع تداخل دریافتی، حتی تداخلی که سبب ایجاد عملکرد نامطلوبی شود را بپذیرد.

این دستگاه مورد آزمایش قرار گرفته و با محدودیت های دستگاه دیجیتال کلاس B و همچنین بخش ۱۵ از قوانین FCC مطابقت دارد. این محدودیت ها به منظور فراهم آوردن محافظت در برابر تداخل های مضر هنگام نصب در مکان های مسکونی طراحی شده است. این دستگاه می تواند انرژی فرکانس رادیویی تولید کرده، از آن استفاده کند و آن را منتشر کند، و در صورتی که با توجه به دستورالعمل های سازنده نصب و استفاده نشود، ممکن است تداخل مضر را در ارتباطات رادیویی ایجاد کند. با این وجود، تضمینی مبنی بر عدم ایجاد تداخل در یک نصب خاص وجود ندارد. اگر این وسیله در دریافت رادیویی یا تلویزیونی تداخل مضر ایجاد کرد؛ که این امر را می توان آن را با روشن و خاموش کردن این وسیله مورد بررسی قرار داد، به کاربر توصیه می شود با انجام یک یا چند مورد از اقدامات زیر، تداخل را از بین ببرد:

- جهت آنتن گیرنده یا مکان آن را تغییر دهید.
- فاصله بین دستگاه و گیرنده را بیشتر کنید.
- دستگاه را به یک پریز یا مدار متفاوت از پریز و مدار گیرنده وصل کنید.
- برای راهنمایی، با فروشنده یا یک فرد متخصص مجرب رادیو یا تلویزیون مشورت کنید.

بیانیه بخش ارتباطات کانادا

این دستگاه دیجیتالی طبق قوانین تداخل رادیویی بخش ارتباطات کانادا از نظر انتشار پرازیت رادیویی از دستگاه دیجیتال در محدوده کلاس B قرار دارد.

این دستگاه دیجیتال رده B با ICES-003 کانادا سازگار است.

نکته: این نمایشگر مورد تأیید ENERGY STAR است.

این محصول از شرایط لازم ENERGY STAR در تنظیمات پیش فرض کارخانه برخوردار است که از طریق عملکرد "Factory Reset" (بازنشانی تنظیمات کارخانه) در منوی OSD قابل بازیابی است. با تغییر تنظیمات پیش فرض کارخانه یا فعال کردن سایر ویژگی ها ممکن است میزان مصرف برق افزایش یابد که این کار سبب می شود دستگاه از محدودیت های مشخص شده توسط فراتر رود.



بیانیه انطباق

این دستگاه با الزامات مندرج در "دستورالعمل شورا" در زمینه مجاورت که در قوانین کشورهای عضو در حوزه سازگاری الکترومغناطیسی (2014/30/EU)، دستورالعمل ولتاژ پایین (2014/35/EU)، دستورالعمل ErP (2009/125/EC) و دستورالعمل RoHS (2011/65/EU) به آنها اشاره شده است، سازگار است. این دستگاه پس از آزمایش با استانداردهای هماهنگ "تجهیزات فناوری اطلاعات" منتشر شده طبق "بیانیه ژورنال رسمی اتحادیه اروپا" سازگار تشخیص داده شده است.

بیانیه در مورد نماد WEEE

وجود این نماد روی دستگاه یا بسته بندی دستگاه به این معنی است که آن دستگاه نباید به همراه ضایعات خانگی دور ریخته شود. در عوض باید تجهیزات دور ریز را به محل های جمع آوری مخصوصی ببرید که تجهیزات دور ریز الکتریکی و الکترونیکی را بازیافت می کنند. جمع آوری و بازیافت جداگانه تجهیزات دور ریز باعث حفظ منابع طبیعی می شود، همچنین با اطمینان می توانید بازیافت را به گونه ای که محافظ سلامت انسان ها و محیط باشد انجام دهید. برای کسب اطلاعات بیشتر درباره محل تحویل ضایعات دور ریز برای بازیافت، با دفتر محلی شهر خودتان، سرویس دور ریزی ضایعات خانگی، یا فروشگاه محل فروش دستگاه تماس بگیرید.



اطلاعات ایمنی

- قبل از راه اندازی نمایشگر USB، همه اسناد ارائه شده به همراه بسته بندی محصول را به دقت مطالعه کنید.
- برای جلوگیری از بروز آتش سوزی یا هرگونه برق گرفتگی، هرگز نمایشگر USB را در مقابل بارندگی یا رطوبت قرار ندهید.
- هرگز محفظه دور این نمایشگر USB را باز نکنید.
- قبل از استفاده از نمایشگر USB، بررسی کنید همه کابل ها به درستی وصل باشند و کابل های برق آسیبی ندیده باشند. اگر هرگونه آسیبی را متوجه شدید، فوراً با فروشنده تماس بگیرید.
- از گرد و خاک، رطوبت و دماهای بسیار زیاد یا کم اجتناب کنید. نمایشگر USB را در جایی قرار ندهید که احتمال خیس شدن آن وجود داشته باشد. این نمایشگر USB را روی سطحی ثابت بگذارید.
- هیچ نوع جسمی را روی شکاف های قاب نمایشگر USB فشار ندهید و هیچ مایعی را در آن نریزید.
- اگر با مشکل فنی در رابطه با نمایشگر USB مواجه شدید، با متخصص سرویس کار مجاز یا فروشنده دستگاه تماس بگیرید.
- این نمایشگر USB با پورت USB شارژ می شود که با توجه به IEC60950-1:2005 از مدارهای LPS و SELV استفاده می کند.

هشدار

استفاده از هدفون یا گوشی هایی بجز موارد مشخص شده به دلیل بالا بودن فشار صوتی، باعث ایجاد نقص در شنوایی می شود.

بررسی کنید سیستم توزیع در هنگام نصب، قطع کننده مدار با ولتاژ ۲۴۰/۱۲۰ ولت، ۲۰ آمپر (حداکثر) داشته باشد.

اگر دوشاخه ۳ پینی روی سیم برق است، دوشاخه را به پریز ۳ پینی دارای اتصال به زمین وصل کنید. بین اتصال به زمین سیم برق را به عنوان مثال با اتصال آداپتور ۲ پینی غیرفعال نکنید. بین اتصال به زمین برای حفظ ایمنی بسیار مهم است.

هشدار مربوط به ثبات دستگاه.

ممکن است دستگاه بیفتد و جراحات های شدید به فرد وارد شود یا سبب مرگ افراد شود. برای جلوگیری از بروز جراحات، باید دستگاه را با توجه به دستورالعمل های نصب محکم به زمین/دیوار متصل کنید.

ممکن است دستگاه بیفتد و جراحات های شدید به فرد وارد شود یا سبب مرگ افراد شود. با در نظر داشتن موارد احتیاط ساده مانند موارد زیر می توانید از بسیاری از جراحات ها به خصوص در مورد کودکان پیشگیری کنید:

همیشه از کابینت یا پایه، و یا روش های نصب توصیه شده توسط سازنده دستگاه استفاده کنید.

همیشه از میلمانی استفاده کنید که به خوبی دستگاه را نگهدارد.

همیشه مراقب باشید که دستگاه روی لبه میلمان قرار نگیرد.

همیشه درباره خطر بالا رفتن از میلمان و تماس با محصول یا کنترل آن به کودکان آموزش دهید.

همیشه سیم ها و کابل های متصل به دستگاه را طوری هدایت کنید که امکان افتادن افراد روی آنها و کشیده شدنشان وجود نداشته باشد.

هرگز دستگاه را روی سطوحی که ثبات ندارند قرار ندهید.

بدون محکم کردن میلمان و دستگاه، هرگز دستگاه را روی میلمان بلند (مثل کابینت یا قفسه کتاب) نگذارید.

هرگز دستگاه را روی پارچه یا هر جسم دیگری که ممکن است بین دستگاه و میلمان گیر کند قرار ندهید.

هرگز اجسامی که باعث وسوسه شدن کودک برای بالا رفتن می شوند، مانند اسباب بازی و کنترل از راه دور را روی دستگاه یا میلمانی که دستگاه روی آن قرار دارد نگذارید.

اگر دستگاه می خواهید دستگاه را جابجا کنید، تمام نکات عنوان شده در بالا را مد نظر داشته باشید.

محدودیت درباره اعلامیه مواد خطرناک (هند): این دستگاه از "قانون ۲۰۱۶ ضایعات الکترونیکی هند (مدیریت)" تبعیت می کند و استفاده از سرب، جیوه، هگزا اولانت کرومیوم، پلی کلره بی فنیل (PBBS) و اترهای دی فنیل پلی کلره (PBDEs) با غلظت بیشتر از ۰.۰۱٪ وزن در مواد همگن و ۰.۰۱٪ وزن در مواد همگن برای کادیوم را منع کرده است، بجز فهرست موارد استثنای موجود در برنامه زمانی II این قانون.

مراقبت و تمیز کردن

- تمیز کردن. نمایشگر را خاموش کنید و سیم برق را جدا کنید. سطح نمایشگر را با پارچه ای بدون پرز تمیز کنید که سایشی روی سطح دستگاه ایجاد نکند. لکه های ماندگار را می توانید با یک پارچه مرطوب شده با تمیزکننده ملایم پاک کنید.
- از تمیزکننده حاوی الکل یا استون استفاده نکنید. از تمیزکننده ای استفاده کنید که مناسب استفاده با LCD باشد. هرگز تمیزکننده را مستقیماً روی صفحه نپاشید زیرا ممکن است قطرات آب وارد نمایشگر شوند و باعث بروز برق گرفتگی شوند.

علامت زیر در رابطه با نمایشگر طبیعی هستند:

- بسته به الگوی دسک تاپ مورد استفاده ممکن است روشنایی روی صفحه کمی ناهموار باشد.
- اگر تصویر مشابهی برای مدت چند ساعت نمایش داده شود، بعد از تعویض تصویر ممکن است سایه ای از صفحه قبلی همچنان نمایش داده شود. صفحه به آرامی این حالت را از بین می برد یا می توانید چند ساعت آن را خاموش کنید.
- اگر صفحه سیاه می شود یا چشمک می زند، یا اگر حالتی پیش می آید که دیگر نمی توانید کار کنید، برای تعمیر آن با فروشنده یا مرکز تعمیرات تماس بگیرید. صفحه را شخصاً تعمیر نکنید!

علامت قراردادی مورد استفاده در این دفترچه راهنما

هشدار: اطلاعاتی برای جلوگیری از بروز جراحت هنگام انجام یک کار.



احتیاط: اطلاعاتی برای جلوگیری از بروز آسیب به قطعات هنگام انجام یک کار.



مهم: اطلاعاتی که برای انجام یک کار باید دنبال کنید.



نکته: راهنمایی ها و اطلاعات اضافی برای تکمیل یک کار.



از کجا به اطلاعات بیشتر دسترسی پیدا کنید

برای کسب اطلاعات بیشتر و دسترسی به روز رسانی های محصول و نرم افزار، به منابع زیر مراجعه کنید.

۱- وبسایت های ASUS

وبسایت جهانی ASUS حاوی اطلاعات به روز رسانی شده درباره سخت افزار و نرم افزار ASUS است. به <http://www.asus.com> مراجعه کنید

۲- اسناد اختیاری

بسته بندی محصول ممکن است حاوی اسناد اختیاری باشد که توسط فروشنده اضافه شده اند. این اسناد بخشی از بسته بندی استاندارد محصول نیستند.

سرویس های برگشت محصول

برنامه های بازیافت و برگشت ASUS از تعهد این شرکت به بالاترین استانداردها در مورد محافظت از محیط زیست ناشی می شود. ما به ارائه راه حل هایی برای مشتریانمان معتقدیم که شما با استفاده از آن ها بتوانید محصولات، باتری ها، سایر قطعات و همچنین مواد بسته بندی ما را به صورت مسئولانه بازیافت کنید.

برای کسب اطلاعات بیشتر درباره بازیافت در مناطق مختلف، لطفاً به <http://csr.asus.com/english/Takeback.htm> بروید.

اطلاعات محصول در مورد برچسب انرژی در اتحادیه اروپا



۱-۱ خوش آمدید!

متشکریم که نمایشگر ASUS® USB را خریداری کردید!

جدیدترین نمایشگر USB ASUS بالاترین قابلیت حمل را دارد و به راحتی قابل استفاده است، در نتیجه تجربه و سبک مشاهده بهتری خواهید داشت.

۲-۱ محتویات بسته

بسته بندی دستگاه را برای مشاهده موارد زیر بررسی کنید:

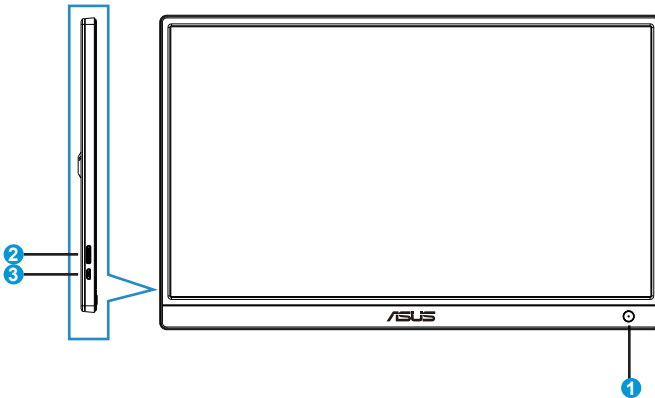
- ✓ نمایشگر USB
- ✓ راهنمای شروع سریع
- ✓ کارت ضمانت
- ✓ کابل Micro B USB 3.2
- ✓ دسته محافظ

• در صورتی که هر یک از این اقلام دچار آسیب دیدگی شده اند و یا وجود ندارند، فوراً با فروشنده تماس بگیرید.



۳-۱ معرفی نمایشگر

۱-۳-۱ نمای جلو



- ۱- دکمه برق/نشانگر برق
- این دکمه را برای روشن یا خاموش کردن نمایشگر فشار دهید.
- مفهوم رنگی نشانگر برق مانند جدول زیر است.

| شرح | وضعیت |
|-------------------|---------|
| روشن | آبی |
| حالت آماده به کار | کهربایی |
| خاموش | تاریک |

- ۲- پورت Micro B USB 3.2
• با کابل صندوق ورودی به کامپیوتر/NB وصل کنید.
- ۳- پورت Micro B USB 2.0
• اگر کامپیوتر/NB متصل دارای برق کافی برای تأمین انرژی نمایشگر USB به تنهایی از طریق USB 3.2 نباشد، از این پورت برای ارائه برق بیشتر به نمایشگر استفاده می شود.
- ۴- دکمه تنظیم روشنایی
• از این دکمه ها برای تنظیم روشنایی نمایشگر استفاده می شود. برای تنظیم کردن، دکمه های "+" یا "-" را به مدت طولانی فشار دهید.

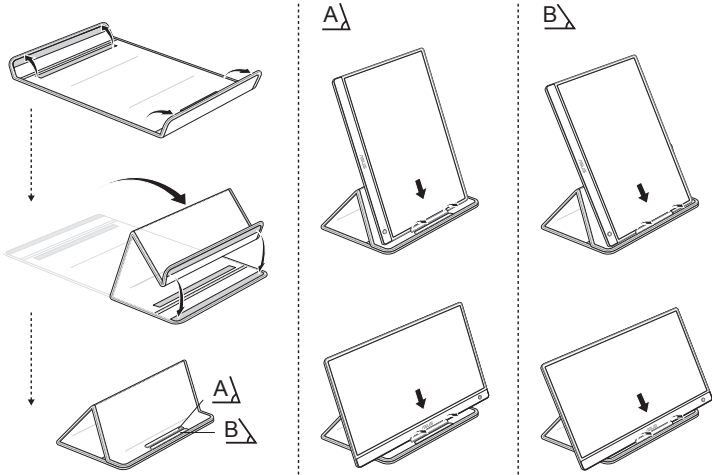
۲-۳-۱ چرخش خودکار

نمایشگر USB دارای حسگر G برای تشخیص موقعیت موجود است. بسته به موقعیت نمایشگر در همان لحظه، تصویر صفحه به صورت خودکار از حالت افقی به عمودی و بالعکس تغییر می کند.

- چرخش خودکار توسط نرم افزار DisplayWidget Lite پشتیبانی می شود و فقط در سیستم عامل Windows کار می کند. برای دانلود جدیدترین نسخه DisplayWidget Lite برای دسترسی به این عملکرد به سایت www.asus.com بروید.



۱-۲ حالت های ایستاده

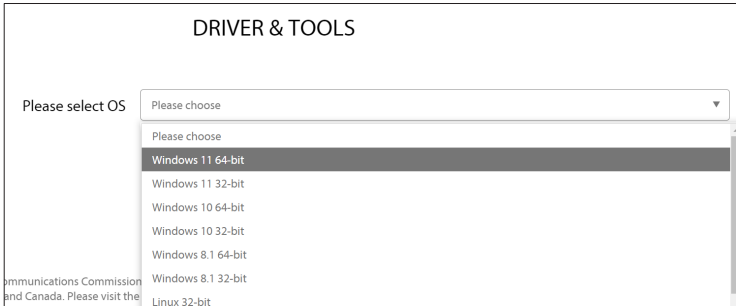


۲-۲ اتصال کابل USB

قبل از اتصال MB166B به کامپیوتر یا لپ تاپ باید درایور را دانلود و نصب کنید. بعد از نصب درایور ممکن است لازم باشد Windows را راه اندازی مجدد کنید تا **MB166B** به درستی فعال شود.

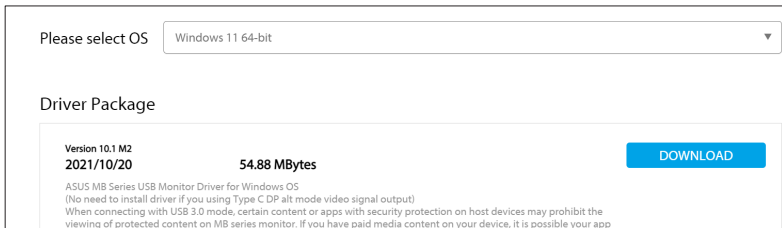
راهنمای نصب درایور

- به وبسایت رسمی ASUS در آدرس www.asus.com بروید و MB166B را جستجو کنید، به صفحه محصول مورد نظرتان بروید و قسمت "Support" (پشتیبانی) را در آنجا پیدا کنید، سپس "Driver & Tools" (درایور و ابزارها) را انتخاب کنید.
- کامپیوتر/لپ تاپ متصل را انتخاب کنید



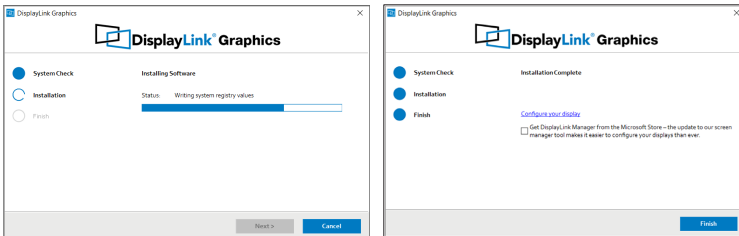
The screenshot shows the "DRIVER & TOOLS" page. Under "Please select OS", a dropdown menu is open, listing various operating systems: Windows 11 64-bit (highlighted), Windows 11 32-bit, Windows 10 64-bit, Windows 10 32-bit, Windows 8.1 64-bit, Windows 8.1 32-bit, and Linux 32-bit. The text "Communications Commission and Canada. Please visit the" is partially visible at the bottom left of the dropdown.

- درایور مناسب برای سیستم عامل شما نمایش داده می شود، فایل درایور را دانلود کنید و سپس اجرا کنید.



The screenshot shows the "Please select OS" dropdown set to "Windows 11 64-bit". Below it, the "Driver Package" section displays "Version 10.1 M2" and "2021/10/20" on the left, and "54.88 MBytes" in the center. A blue "DOWNLOAD" button is on the right. Below this, there is a note: "ASUS MB Series USB Monitor Driver for Windows OS (No need to install driver if you using Type C DP alt mode video signal output) When connecting with USB 3.0 mode, certain content or apps with security protection on host devices may prohibit the viewing of protected content on MB series monitor. If you have paid media content on your device, it is possible your app".

- دستورالعمل ها را برای نصب درایور دنبال کنید و چند دقیقه منتظر بمانید تا صفحه فعال شود



The first screenshot shows the "DisplayLink Graphics" window with the "Installing Software" progress bar. The progress bar is partially filled, and the status is "Writing system registry values". The "Next >" button is visible at the bottom right.

The second screenshot shows the "DisplayLink Graphics" window with the "Installation Complete" status. The progress bar is fully filled. There are three radio buttons: "System Check" (selected), "Installation", and "Finish". Below the buttons, there is a link "Click here to update" and a checkbox: "Get DisplayLink Manager from the Microsoft Store - the update to our screen manager tool makes it easier to configure your displays than ever". The "Finish" button is visible at the bottom right.

۳-۲ نرم افزار DisplayWidget Lite

به وبسایت رسمی ASUS در آدرس www.asus.com بروید و MB166B را جستجو کنید، به صفحه محصول مورد نظر تان بروید و قسمت "Support" (پشتیبانی) را در آنجا پیدا کنید، سپس "Driver & Tools" (درایور و ابزارها) را انتخاب کنید. با انتخاب سیستم عامل Windows، نرم افزار DisplayWidget Lite نمایش داده می شود. نرم افزار را دانلود و نصب کنید تا تنظیمات "auto rotation" (چرخش خودکار) و "contrast adjustments" (کنتراست) فعال شود.

*این نرم افزار فقط از تنظیمات چرخش خودکار و کنتراست پشتیبانی می کند، سایر عملکردها در نرم افزار همگی غیرفعال (خاکستری) هستند.

۱-۳ مشخصات

| مدل | MB166B |
|-------------------------------|---|
| اندازه صفحه | صفحه عریض ۱۵,۶ اینچ (۱۶:۹، ۳۹,۶۲ سانتی متر) |
| وضوح تصویر | ۱۰۸۰ × ۱۹۲۰ |
| روشنایی (معمول) | cd/m ^۲ ۲۵۰ |
| کنتر است (معمول) | ۱:۱۰۰۰ |
| رنگ های نمایش | M ۱۶,۷ |
| ورودی دیجیتال | USB 3.2 Gen 1 |
| رنگ ها | سیاه |
| میزان مصرف برق | ≥ ۷ وات |
| دمای کارکرد | ۵۰ ~ ۵۴ |
| ابعاد ابعاد (عرض × طول × قطر) | ۳۶۰,۱۴ × ۲۲۵,۶۴ × ۱۱,۸ میلی متر |
| ابعاد جعبه (عرض × طول × قطر) | ۴۳۴ × ۲۹۰ × ۷۶ میلی متر |
| وزن خالص (تقریبی) | ۰,۷۸ کیلوگرم |
| وزن ناخالص (تقریبی) | ۱,۶۵ کیلوگرم |
| تأیید قوانین | •WEEE •RoHS •EAC(CU) •ErP, BSMI •CCC •CB •UL •RCM •VCCI •KCC •FCC •CE •J-MOSS Energy Star 8.0 |

*مشخصات بدون اعلام قبلی ممکن است تغییر کنند.

عیب یابی (سؤال های متداول) ۲-۳

| مشکل | راهکار احتمالی |
|--|--|
| LED برق روشن نیست | <ul style="list-style-type: none"> • دکمه را فشار دهید و بررسی کنید آیا نمایشگر روشن است. • بررسی کنید USB به درستی به نمایشگر و خروجی برق وصل باشد. |
| چراغ LED به رنگ کهربایی روشن می شود و هیچ تصویری روی صفحه نیست. | <ul style="list-style-type: none"> • بررسی کنید آیا نمایشگر و کامپیوتر روشن هستند. • بررسی کنید کابل USB به درستی بین نمایشگر USB قابل و کامپیوتر وصل باشند. • کابل سیگنال را بررسی کنید و بررسی کنید همه پین ها در جای خود باشند. • کامپیوتر را به یک نمایشگر دیگر وصل کنید و بررسی کنید آیا به درستی کار می کند. |
| چراغ LED و صفحه مرتباً روشن و خاموش می شوند | <ul style="list-style-type: none"> • بررسی کنید کابل USB به درستی از طریق پورت Micro B USB 3.2 بین نمایشگر USB قابل و کامپیوتر وصل باشد. • منبع برق صحیح را از طریق پورت Micro B USB 2.0 به نمایشگر USB وصل کنید (از آداپتور/کامپیوتر/لپ تاپ/پاور بانک) تا بیشترین برق برای نمایشگر تأمین شود. |
| تصویر صفحه به عقب حرکت می کند یا الگوی موجمانندی در تصویر دیده می شود. | <ul style="list-style-type: none"> • بررسی کنید کابل USB به درستی بین نمایشگر USB قابل و کامپیوتر وصل باشند. • دستگاه های الکتریکی را که ممکن است تداخل الکتریکی ایجاد کنند حرکت دهید. |
| رنگ تصویر صفحه دچار مشکل است (رنگ سفید کاملاً سفید نیست) | <ul style="list-style-type: none"> • کابل USB را بررسی کنید و بررسی کنید همه پین ها در جای خود باشند. |